

**АНАЛІЗ ПОЛЬСЬКОГО ДОСВІДУ ПРОЕКТУВАННЯ
ТА БУДІВНИЦТВА ДУХОВНИХ ОСВІТНІХ ЗАКЛАДІВ**

© Р. З. Стоцько, Національний університет
«Львівська політехніка», Львів, Україна

В статье рассмотрены особенности архитектурно-планировочной организации католических духовно-образовательных центров в Польше, проанализированы духовно-идеологические факторы, которые наиболее повлияли на планирование и стилистику таких учреждений как неотъемлемого звена духовно-богословского образования Ватикана.

In article features architecturally-planning the organizations of the Catholic spiritually-educational centers in Poland are considered, spiritually-ideological factors which have most affected planning and stylistics of such establishments as the integral link of spiritually-theological formation of Vatican are analyzed.

**Постановка проблеми
та аналіз останніх
досліджень і публікацій**

Архітектурний образ будь-якого міста чи окремого будинку є дзеркалом складних процесів побутового, соціального і духовного життя його мешканців. Образ сакральної споруди формується, насамперед, потребами духовного, політичного та ідеологічного характеру. Національні та канонічні традиції, соціально-демографічні, екологічні та природно-кліматичні фактори доповнюють і викристалізують церковну архітектуру, надають їй самобутнього національного стилю, відображають духовне призначення споруди.

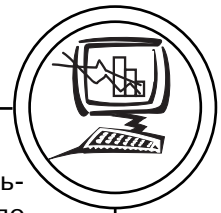
Архітектура духовних освітніх закладів проростає з церковної архітектури. Проте, призначення споруд такого типу часто породжує конфлікт архітектурного

образу та архітектурної функції. Існує багато прикладів різноманітних підходів до вирішення цієї проблеми. Світові тенденції розвитку богословської освіти не є однаковими. Як наслідок, спостерігається велика різноманітність архітектурних образів духовних освітніх закладів, їхніх стилів, просторових, функціональних вирішень.

Проблеми архітектури закладів духовної освіти в Європі і, зокрема, у Польщі досліджуються у таких літературних виданнях: Karcz I. «Nowe kościoły w Polsce» [4]; Zuk R. «Tradition und Gegenwart» [5], проте питання формування архітектури духовних освітніх закладів залишаються актуальними.

**Результати проведеного
дослідження**

У своїй основі богословська освіта поділена на кілька рівнів:



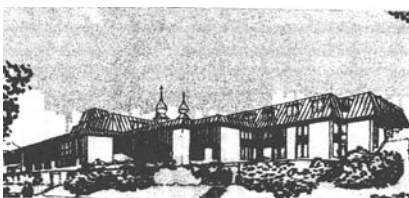
початкова (духовні школи при церквах і монастирях), середня (духовні семінарії), вища (богословські університети та академії). Існують також проміжні та доповнюючі ланки: пасторально-місійні центри, центр підвищення рівня вищої освіти (реколекційні центри) тощо...

Церковне керівництво різних конфесій і країн переважно дотримується своїх відмінних програм навчання та виховання священничих кадрів. Така різноманітність тенденцій розвитку духовної освіти вважається нормою і толерується усіма церковними інститутами та громадськістю. Найбільш наочно прослідковується відмінність у засадах духовної освіти у двох гілках християнства: Католицькій та Православних Церквах. Відповідно, архітектура навчальних духовних закладів цих церков має свої особливості і ознаки, що дозволяє визначити конфесійну приналежність духовної школи, семінарії чи університету.

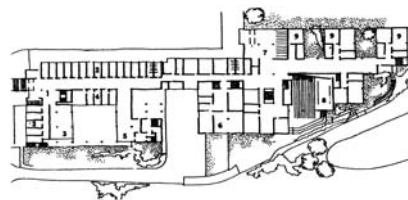
Польська Католицька Церква як невід'ємна складова загальноосвітньої Католицької Церкви останнім часом проводить актив-

ну політику зближення з цивільною спільнотою, що знайшло відображення в системі духовної освіти Ватикану. Католицькі навчальні центри в Польщі широко інтегровані в осередки науки і культури суспільства. В їхніх стінах здобувають богословську освіту, поряд з майбутніми священослужителями, і люди, які не планують повністю присвятити себе Церкві. Такі тенденції знаходять відображення і в архітектурно-планувальних вирішеннях споруд католицьких духовних освітніх закладів. Спостерігається відхід від будівель монастирського (закритого) типу і створення нового, більш цивільного образу «храму» церковної науки. Таким є Академія Католицької Теології на Біланах у Варшаві (рис. 1). Головною ознакою цього об'єкту є вільно-відкрите планування, сучасне трактування фасадів, сміливе формотворення, використання сучасних оздоблювальних матеріалів.

Класичним прикладом духовного навчального центру закритого монастирського типу

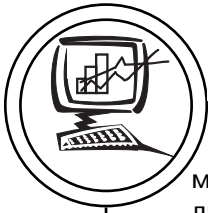


Загальний вигляд Академії



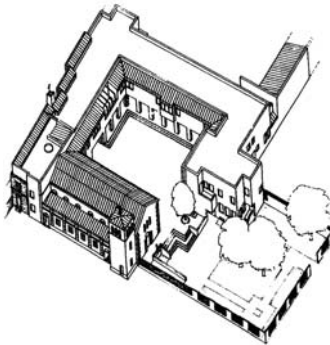
План першого поверху Академії

Рис. 1. Академія Католицької Теології у Варшаві (1997 р.). Експлікація приміщень Академії: 1 — хол; 2 — адміністративні приміщення; 3 — конференц зала; 4 — приміщення ректорату; 5 — їдальня; 6 — майстерні; 7 — студентське рекреаційне приміщення; 8 — лекційна аудиторія; 9 — навчальні кабінети

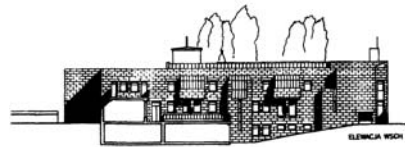
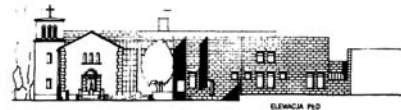


можна вважати комплекс на вулиці Житній у Варшаві, Польща (архітектори Я. Цибіс, М. Ейбл, Я. Кудка, А. Пілагновські) (рис. 2) [3]. Планувальна структура даного комплексу вирізняється наявністю Костелу, внутрішнього подвір'я та споруд розташованих довкола них. На монастирський характер комплексу вказують такі ознаки, як сад, обмежений огорожею, житлові

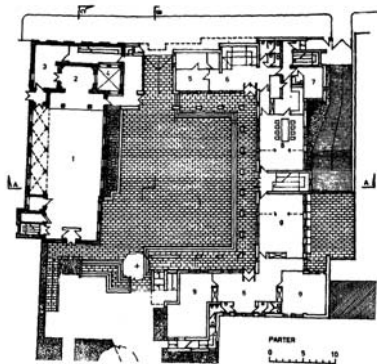
приміщення типу келій, велика їдальня, конференцзал, та канцелярія. Навчальна частина центру представлена катехістичними класами та бібліотекою. Автономність комплексу підкреслює наявність гаражу, майстерень та внутрішнього магазину. Комплекс розраховано на одночасне навчання та проживання близько 30 студентів. Для них запроєктовано десять



Загальний вигляд комплексу



Головний та боковий фасади

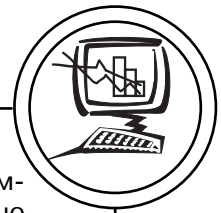


План першого поверху



План другого поверху

Рис. 2. Духовний освітній комплекс на вул. Житній у Варшаві (1988 р.).
 Експлікація приміщень духовного освітнього комплексу: 1 — костел; 2 — вітарт; 3 — захрестя; 4 — паламарня; 5 — канцелярія; 6 — хол; 7 — житло персоналу; 8 — зала засідань; 9 — катехістичний клас; 10 — бібліотека; 11 — читальна зала; 12 — житло персоналу; 13 — житлові кімнати студентів; 14 — житлові кімнати духівників; 15 — житло ректора; 16 — хори; 17 — захрести



окремих житлових блоків різної вмістимості, поєднаних галереєю, вікна якої виходять на внутрішнє подвір'я.

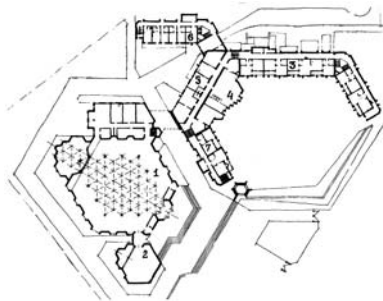
Навчальний центр запроєктовано двоповерховим. Духовно-навчальні приміщення (3 окремі класи), адміністрація та господарсько-побутова частина розташовані на першому поверсі. Другий поверх відданий під житло та бібліотеку. Архітектурний образ Центру — досить суворий і стриманий. Нові споруди, близькі за стилем до функціоналістичних вирішень, поєднані з фрагментами старої базиліки. Проектантам вдалося передати дух та стиль

католицького монастиря. Композиційно комплекс є виразно асиметричним з домінуванням споруди костелу. В містобудівельному аспекті комплекс на вулиці Житній щільно оточений старою забудовою і зеленими насадженнями. Ракурси візуального сприйняття є обмежені, проте споруда легко ідентифікується завдяки наявності сакральної символіки (хреста) на головних фасадах.

До закритого монастирського типу відноситься і комплекс монастиря отців Маріанів у Варшаві (архітектори: І. Богуславський, К. Дуда) (рис. 3) [3]. Хоча церква в даному проекті і є від-



Фасади комплексу

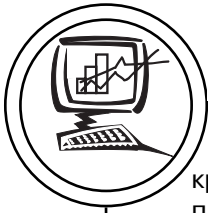


План першого поверху



План цокольного поверху

Рис. 3. Комплекс монастиря отців Маріанів в Варшаві (1985 р.).
 Експлікація приміщень комплексу монастиря отців Маріанів: 1 — костел; 2 — каплиця; 3 — житлові приміщення монахів; 4 — лекційна аудиторія; 5 — навчальні класи; 6 — житло обслуговуючого персоналу; 7 — житлові приміщення для гостей; 8 — житлові приміщення монахів; 9 — житло обслуговуючого персоналу; 10 — конференц-зала; 11 — приміщення кухні-їдальні; 12 — зала багатofункційна; 13 — навчальні класи; 14 — гараж; 15 — парафіяльні приміщення



критою для мирян, решта комплексу: житло, катехістичні класи і технічні приміщення відділені садом та огорожею. Взагалі наявність внутрішньої закритої рекреаційної території є вагомою ознакою закладу монастирського типу. Монастирський комплекс отців Маріанів у Варшаві дозволяє отримувати духовну освіту та забезпечує усі умови для проживання 40 особам, як монахам так і послушникам. Навчальні аудиторії розташовано під спорудою костелу в цокольному поверсі. Всього таких аудиторій — шість. Зважаючи на особливості навчального процесу, в ході якого частина занять відбувається безпосе-

редньо в приміщенні костелу, таке розташування є доцільним як комунікативному, так і в духовному плані. Житло, засідань та бібліотека поєднані окремим блоком, з'єднаним з костелом критим переходом. Для проживання монахів та гостей запроєктовано 20 келій на двох поверхах. Господарсько-побутові приміщення. Гаражі, майстерні та житло обслуговуючого персоналу знаходяться в споруді, що примикає до тильного фасаду комплексу.

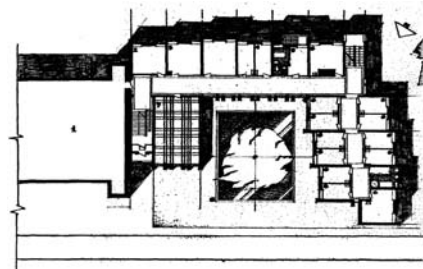
Монастирський комплекс отців Маріанів за композицією об'ємів є асиметричним, хоча сама споруда костелу в основному є симетрична, як в плані,



Загальний вигляд монастирсько-освітнього комплексу

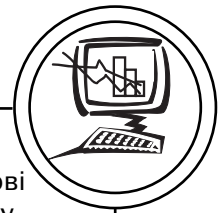


Генплан комплексу



План першого поверху комплексу

Рис. 4. Монастирсько-освітній комплекс Сестер бернадінок в м. Лодзі (Польща, 1982 р.). Експлікація плану першого поверху: 1 — костел; 2 — розмовниця; 3 — навчальні класи; 4 — кабінети самопідготовки; 5 — санвузол; 6 — житлові приміщення; 7 — лекційна аудиторія; 8 — відкритий внутрішній дворик



так і по фасаді. Архітектура відрізняється динамічністю і багатою пластикою фасадів. Конструктивізм з підкресленим вертикальним членуванням асоціюється з готичними мотивами. Сакральна символіка яскраво акцентована на головному фасаді костелу. На інших фасадах та дзвіниці хрести мало помітні, проте образ віро-духовної споруди вгадується безпомилково. Монастирський комплекс отців Маріанів в Варшаві вільно розташований, оточений під'їзними дорогами та зеленими насадженнями, чудово візуально сприймається зі всіх ракурсів.

На засадах ідеології «відкритості Церкви через відкрити архітектуру» споруджено монастирсько-освітній комплекс Сестер бернадінок в м. Лодзі у Польщі (рис. 4) [4]. Монастир призначений для духовного служіння, освіти та проживання 35 законниць. Архітектори Л. Лукос та М. Стефанські спроектували в простому геометричному стилі до існуючого псевдоготичного костелу, тим самим підкресливши духовну значимість храму. Нова споруда містить 35 одноосібних келій, ряд навчальних класів, конференцзал, бібліоте-

ку та господарсько-побутові приміщення. Триповерховий будинок монастиря оточує невелике напіввідкрите подвір'я з зеленими насадженнями, що примикає до міської вулиці. Сама споруда костелу сильно акцентована завдяки динамічним формам та наявності яскраво вираженої сакральної символіки.

Висновки

Аналіз польського досвіду проектування та будівництва духовних освітніх закладів дозволяє зробити висновок про вирішальний вплив соціально-духовних, ідеологічних та церковно-канонічних факторів на формування архітектурно-планувальної структури і художнього образу об'єктів сакральної освіти. Більш динамічна ідеологія Католицької Церкви допускає і толерує зміни в структурі богословського навчання, що веде до змін і спадкоємного розвитку традицій в архітектурі споруд духовної освіти. З другого боку, такий стан речей допомагає архітектору в пошуках нових форм, образів та загальних тенденцій проектування духовних освітніх закладів.

1. Турчин В. І. Носії традиції в сакральній архітектурі України / В. І. Турчин // Вісник НУ «Львівська політехніка». — Львів. — 2000. — № 410. — С. 231—235.
2. Урсун Н. Символіка інтер'єру католицьких храмів XVII—XVIII ст. / Н. Урсун // Збірник наукових праць. — Харків : ХДАДМ. — 2004. — Випуск № 1—2. — С. 94—99.
3. Architektura. — Warszawa. — 1980. — № 5. — С. 19—34.
4. Karcz I. Nowe kościoły w Polsce / I. Karcz. Warszawa, 1978. — С. 41—56.
5. Zuk R. Tradition und Gegenwart / R. Zuk. — Warszawa, 1987. — С. 52—57.

Надійшла до редакції 29.06.11